



YEREL İZLEME ARAŐTIRMA VE  
UYGULAMALAR DERNEĐİ

**KAPSAYICI KENTLER İÇİN YEREL SAVUNUCULUK SETİ**

# KADIN HAKLARI ALANINDA ÇALIŐAN SIVİL TOPLUM ÖRGÜTLERİ İÇİN YEREL SAVUNUCULUK REHBERİ



**Hazırlayanlar:**

Elif Avcı

Yerel İzleme Araştırma ve  
Uygulama Derneği

**Yayın Tarihi:** Ekim 2020

**Tasarım:** Hilal Esmer

**İllüstrasyonlar:** Semih Özkarakaş

**Editör:** Suat Hayri Küçük

**Dayanıklı ve Kapsayıcı****Kentler için Kaynak Üretimi****Proje Ekibi** (Alfabetik Sırayla)

Anıl Kocaoğulları

Ceren Suntekin

Elif Avcı

Günce Beyazer

Halim Kır

Simten Birsöz

Zelal Yalçın



[www.yereliz.org](http://www.yereliz.org)

@ info@yereliz.org

f yereliz.biz

YERELİZderneği

**HEINRICH BÖLL STIFTUNG**  
**DERNEĞİ TÜRKİYE TEMSİLCİLİĞİ**

"Dayanıklı ve Kapsayıcı Kentler için Kaynak Üretimi Projesi,  
Heinrich Böll Stiftung Türkiye Temsilciliği tarafından desteklenmektedir."

### **Elif Avcı**

Bilgi Üniversitesi Psikoloji Bölümü'nün ardından Bilgi Üniversitesi İnsan Hakları Hukuku, Rome Business School Siyasal Pazarlama ve Rotary Barış Bursu ile Bradford Üniversitesi Barış, Dayanıklılık ve Sosyal Adalet programlarında yüksek lisanslarını tamamlayan Elif Avcı, sivil toplumda uzun yıllar gönüllü ve profesyonel olarak çalıştı. Şişli Belediyesi Toplumsal Eşitlik Birimi'nde Sosyal Politika Uzmanı ve Şişli Kent Konseyi'nde genel sekreter olarak görev yaptıktan sonra Ekrem İmamoğlu'nun adaylık kampanyasında sosyal politikalar ekibinde yer aldı. Kurucularından olduğu Yerel İzleme Araştırma ve Uygulamalar Derneği (Yereliz) kent hakkı üzerine çalışmalarını yürüten Avcı, aynı zamanda İstanbul Büyükşehir Belediyesi'nde Kültür Politikaları Koordinatörü olarak çalışmaktadır.

# İÇİNDEKİLER

## Savunuculuk için Girizgâh Giriş

### 1- Toplumsal Cinsiyet Eşitliğinin Belediyelerle Ne İlgisi Var?

#### 2- Yerel Yönetimlerden Neler Talep Edebilirsiniz?

- Kota Uygulamaları
- Güvenli Katılım Alanları
- Toplantılarda Cinsiyet Dengesinin Sağlanması
- Yerel Eşitlik Eylem Planı ve Toplumsal Cinsiyete Duyarlı Bütçeleme
- Eşitlik Birimleri
- Kent Konseyi Kadın Meclisleri
- Kadın ve Aile Hizmetleri Daire Başkanlığı/Müdürlüğü
- Toplumsal Cinsiyet Eşitliği için Geliştirilebilecek Diğer Hizmetler

#### 3- Kadın Hakları Alanında Çalışan Kurumlara Destek & İş Birlikleri Geliştirme

#### 4- Savunuculuk Yaparken Dayanağımız Olabilecek Metinler

- Ulusal, Uluslararası Sözleşmeler ve Eylem Planları
- Belediye Kanunu
- Seçim Vaatleri
- Stratejik Plan

#### 5- İyi Uygulama Örnekleri

- KIHEP İş Birliği Protokolü
- Kadın Dostu Kentler Taahhütnamesi
- Her Mahalleye Bir Yuva Kampanyası

## SAVUNUCULUK İÇİN GİRİZGÂH

Dünya nüfusunun yarısından fazlası şehirlerde yaşıyor ve şehirlere olan bu göç eğiliminin devam etmesi bekleniyor. Örneğin, yalnızca Hindistan'ın önümüzdeki 35 yıl içinde şehirlere 404 milyon yeni insan ekleyerek şehir sakinlerinin sayısını ikiye katlaması bekleniyor.<sup>1</sup> 2050'ye gelindiğinde ise dünya nüfusunun üçte ikisinden fazlası kentlilerden oluşacak. İnsanlar her geçen gün istihdam, sağlık, kültür ve eğitim gibi hizmetlere erişimde yetersizlik, güvenlik gibi sebeplerle kentlere göç ediyor. Bu gerçekliğe dayanarak geliştirilecek politikalar, kapsayıcı kentsel gelişime mi yoksa giderek artan eşitsizliklere mi sebep olacak? Bunu kentler belirleyecek. Başka bir deyişle, kentleri yönetim biçimimiz, dünyayı yönetim biçimimizle gittikçe daha fazla örtüşür hale gelmekte.

Bu rehber ve **Kapsayıcı Kentler için Yerel Savunuculuk Rehberleri**'nde yer alan diğer tüm rehberler temelde aynı şeyi hedeflemekte: Türkiye'de kent hakkı tartışmalarını yeniden canlandırmak ve dezavantajlı grupların kent haklarına erişimlerini güçlendirmek. Yüzyıllardır tartışılan ideal kent yaşamı, insan haklarının norm üstünlüğü kurduğu 20. yüzyıl ortalarından itibaren bir hak tartışmasına dönüşmüştür. Günümüzde, kent yönetiminde yenilikçi arayışlar ile uluslararası insan hakları gündemini yerelleştirme çabaları bir araya gelerek, **kapsayıcı kentler, insan hakları kentleri, sürdürülebilir kentler, kentsel gündem** ve diğer benzer kavramları doğurmuşlardır. Kentte yaşayan tüm canlıların esenliğini artırmayı hedefleyen **Kapsayıcı Kentler için Yerel Savunuculuk Rehberleri**, tüm bu kavramları sahiplenmekle beraber kent paydaşlarının çeşitliliğine vurgu yapmak için "kapsayıcı kentler" anlayışını öne çıkarmaktadır.

### Kapsayıcı Kent Nedir?

Kısaca tanımlamak gerekirse, **kapsayıcı kent** anlayışı; toplumsal, ekonomik ve diğer dezavantajları sebebiyle kent yaşamına aktif olarak katılamayan birey ve grupların, kent yönetiminde alınan karar ve gerçekleştirilen uygulamalar aracılığıyla toplumsal hayata katılımının mümkün kılınmasıdır. Her ne kadar kapsayıcılık kelimesi "yönetimin herkese eşit davranması" olarak algılanabilse de kapsayıcı kent

---

<sup>1</sup> United Nations, Department of Economic and Social Affairs, "Population Division, World Urbanization Prospects: The 2014 Revision".

yönetişiminin nihai hedefi, dezavantajlı grupların *kentteki toplumsal hayata dahil oluşudur*. Dolayısıyla, dezavantajların ortadan kaldırılması amacıyla doğrudan ve yalnızca belirli grupları hedefleyen politika ve uygulamalar gerçekleştirilmesi kaçınılmazdır. Dezavantajlı gruplar konusunda politika ya da uygulama eksikliği, kapsayıcı olmayan bir kent yaşamının devam ettirilmesi olarak görülmelidir.

Tüm insan hakları tarihinin bizlere öğrettiği üzere, kapsayıcı bir kenti yaratmak ancak faydalımcı öznelerin haklara erişimde talepkâr ve taleplerinde takipçi olmasıyla mümkündür. Elinizdeki rehber, kısaca *savunuculuk* olarak özetlenebilecek bu sivil toplum yaklaşımını güçlendirmek için üretilmiştir. Yerel yönetimlerin politika ve uygulamalarını şekillendirmek amacıyla dezavantajlı gruplar ve sivil toplum örgütleri tarafından yürütülen savunuculuk faaliyetleri için kullanılacak mekanizmaları, kaynak belgeleri ve dayanak teşkil edebilecek iyi uygulamaları göstermek, umuyoruz ki hak temelli savunuculuk faaliyetleri için gerekli araçları temin edecektir.

Rehberin ilk kısmında, yukarıda bahsedilen kavramların ortaya çıkışı, uluslararası iş birlikleri, sözleşmeler ve diğer gelişmeler ışığında gözden geçirilerek, bugünün kapsayıcı kentlerinin gündemini belirleyen ve savunuculuk aracı olarak kullanılacak belgelerden bahsedilecektir.

### **Kentlere Yeni Bir Çerçveden Bakmak: “Kent Hakkı” ve “Yeni Kentsel Gündem”**

Altmışlı yıllarda Henri Lefebvre tarafından ortaya atılan *kent hakkı* kavramı, aynı ismi taşıyan kitapla gündeme gelmiştir. Daha sonraları, kent hakkı kavramı pek çok hak savunucusu grup ve toplumsal hareket tarafından (Lefebvre’in özgün tanımından ayrışarak) *savunuculuk* gündemi olarak sahiplenilmiştir. Bugün kentsel haklar çevresinde örgütlenmiş sivil toplum örgütleri bulunduğu gibi, ana odağı *kent hakkı* olmayan toplumsal hareketler de kenti bir yönetim birimi olarak ve kentsel hakları bir haklar bütünü olarak ele almaktadır. Entelektüel ve sivil çabaların ortak katkısıyla küresel siyasal düzende kendine yer bulan kent hakkı, uluslararası iş birliklerinde de öne çıkan bir konu başlığı olmuştur.

2016 yılında gerçekleştirilen Birleşmiş Milletler Konut ve Sürdürülebilir Kentsel Kalkınma Konferansı (Habitat III) sonucunda yayımlanan *Yeni Kentsel Gündem (New Urban Agenda)* ile *kent hakkı*, kentsel gelişimin yeni paradigması olarak düşünölmeye başlanmıştır.<sup>2</sup> Bu paradigma arayışı, yoksulluğun azaltılması, sosyal dışlanma ve çevresel risk gibi,

---

<sup>2</sup> United Nations, “New Urban Agenda”.

hızla büyüyen kentlerde ortaya çıkan temel problemlere karşı bir cevap arayışı olarak, hem yerel hükümetler düzeyinde hem de ulusal ve uluslararası düzeyde uygulanması gereken öncelikli politikaları belirleme motivasyonu ile şekillenmiştir. *Kent hakkı* paradigmasına duyulan ihtiyaç, Habitat I ve Habitat II'den bu yana var olan kentsel gelişim modellerinin, kent yoksulluğu ve sosyal dışlanma sorunlarını çözememesinin bir sonucu olarak da okunabilir. Bu bağlamda *kent hakkı*, kentleri ve kentleşmeyi yeniden düşünmek için alternatif bir çerçeve sunan yeni bir paradigma olarak benimsenmiştir. Ayrıca bu yeni paradigma, uluslararası olarak kabul görmüş tüm insan haklarının Sürdürülebilir Kalkınma Amaçları'nın ve Habitat gündeminin taahhütlerinin etkin bir şekilde yerine getirilmesini öngörür.<sup>3</sup>

Buna ek olarak, Habitat III Konferansı hazırlık sürecinde ulusal raporun hazırlanması için bir çalıştay düzenlenmiş ve kamu kurumları, üniversiteler ve sivil toplum örgütleriyle bir ulusal rapor metni hazırlanmıştır.<sup>4</sup> Ulusal raporda Türkiye'de hükümetin Habitat gündeminin uygulanmasında sorumluluğa sahip olduğu ama yerel yönetimlerin, sürdürülebilir kentsel kalkınma politikalarının uygulanmasında ana aktörler olduğu hatırlatılmış ve yerel yönetimlerin uygulama kapasitelerini iyileştirmek için mali ve teknik olarak desteklenmesinin önemi vurgulanmıştır.<sup>5</sup> Sürdürülebilir Kalkınma Amaçları'na ulaşılmasına verilen önem, iklim değişikliği konusuna yapılan etkin vurgu, kentleşmenin bir sosyal entegrasyon aracı olarak görülmesi Habitat III Konferansı'nın temel çıktılarından biridir. Dolayısıyla Habitat III hem BM'nin Sürdürülebilir Kalkınma Amaçları'na hem de Paris İklim Görüşmeleri'nde çıkan COP21 kararlarının uygulanmasında belirleyici bir role sahiptir.

## **Sürdürülebilir Kalkınma Amaçları ve Kentler**

Sürdürülebilir Kalkınma Amaçları (Sustainable Development Goals) Eylül 2015'te gerçekleşen BM Genel Kurul toplantılarında kabul edilmiştir.<sup>6</sup> 2000 yılında belirlenmiş Bin Yıl Kalkınma Hedefleri'nin (Millennium Development Goals) yerine geçen SKA'ların temel hedefi, dünyanın karşı karşıya kaldığı acil çevresel, politik ve ekonomik zorlukları karşılayan bir dizi evrensel "Amaçlar" üretmektir. "Dünyamızı Dönüştürmek: Sürdürülebilir Kalkınma için 2030 Gündemi"<sup>7</sup> başlıklı bir belge<sup>8</sup> ile somut

3 United Nations, "The Right to the City and Cities For All".

4 Çevre ve Şehircilik Bakanlığı, "Ulusal Rapor Hazırlık Çalıştayı".

5 Turkish Ministry of Environment and Urbanization, "Turkey: Habitat III National Report".

6 United Nations Development Programme, "Background of the Sustainable Development Goals".

7 United Nations, "Transforming Our World: The 2030 Agenda for Sustainable Development".

8 United Nations General Assembly, "Report of the Open Working Group of the General Assembly

hale getirilen SKA'lar, 2012 yılında Rio de Janeiro'da Birleşmiş Milletler Sürdürülebilir Kalkınma Konferansı'nda şekillenmiştir.

17 Sürdürülebilir Kalkınma Amacı, bir örutü oluşturacak şekilde birbirini tetikleyen ve birbirine bağılı amaçlar olarak tasarlandı. Bu bağlamda, iklim deęişikliği tehdidi, cinsiyet eşitliği, çocuk güvenliği ve sağığa erişimin yanı sıra şehirleri ve insan yerleşimlerini kapsayıcı, güvenli, sürdürülebilir ve dayanıklı hale getirmek amacı da ortaya konulmuştur. Kentsel gelişmeye dair en yüksek seviyede uluslararası ortaklaşma olarak kabul edilebilecek 11. Amaç, "Sürdürülebilir Şehirler ve Yaşam (Sustainable Cities and Communities)" Habitat III Konferansı ve Yeni Kentsel Gündem ile doğrudan ilgilidir.<sup>9</sup> Bu kapsamda, söz konusu doküman, Yeni Kentsel Gündem'in de referans belgelerindedir.

11. Amaç, şehirleri ve toplulukları sürdürülebilir kılmak için on alt hedef öneriyor: Güvenli ve uygun konut, uygun ücretli ve sürdürülebilir ulaşım sistemleri, kapsayıcı ve sürdürülebilir kentleşme, dünyanın kültürel ve doğal mirasının korunması, doğal afetlerin olumsuz etkilerinin azaltılması, şehirlerin çevreye etkilerinin azaltılması, güvenli ve kapsayıcı yeşil kamusal alanlarına erişimin sağlanması, güçlü ulusal ve bölgesel kalkınma planları, kaynak verimliliği ve afet riskinin azaltılmasına dair politikaların uygulanması, en az gelişmiş ülkelerden yapıların dayanıklılığının ve sürdürülebilirliğinin desteklenmesi.<sup>10</sup> Bu hedefler doğrultusunda 2030 yılına kadar herkesin belirli standartlarda konuta erişiminin sağlanması, ulaşım sistemlerinin kapsama alanının genişletilerek kadın, çocuk, engelli ve yaşlıların ihtiyaçları doğrultusunda düzenlenmesi, yine özellikle kadınlar ve çocuklar, yaşlılar ve engelliler için güvenli, kapsayıcı ve erişilebilir yeşil ve kamusal alanlara evrensel erişim sağlanabilmesi için modern ve sürdürülebilir şehirlere ihtiyaç var.

Doğrudan toplumsal eşitsizliklere odaklanan SKA'lar, yani yoksulluğun ve açlığın ortadan kaldırılması, sağığa ve eğitime erişim, toplumsal cinsiyet eşitliği ve eşitsizliklerin azaltılmasına dair amaçlarda başarılı olup olunamayacağı konusunda da kentler kilit rodedir. SKA'ların kent ölçeğine uyumlanması, yani kentler için yerleştirilmesi, SKA'ların özgün yapısında yer almaz ancak SKA'ları yerleştirme çabasının tamamlayıcı niteliğine hem Birleşmiş Milletler hem de kent yönetimi konusunda önde gelen uluslararası kuruluşlar tarafından önem atfedilmektedir.<sup>11</sup>

---

on Sustainable Development Goals".

9 United Nations, "Goal 11: Sustainable Cities and Communities".

10 United Nations.

11 *Global Taskforce of Local and Regional Governments (2016) Roadmap for Localizing the SDGs: Implementation and Monitoring at Subnational Level.*



Toplumsal deęiřimi hedefleyen SKA'ların kent ölçeęinde yerleřtirilmesi, kapsayıcı kent kavramı ile örtüşmekte, hatta bu kavramın uluslararası kabulünü hızlandırmaktadır.

### **Dünya Bankası "İkiz Hedefleri" ve Sürdürülebilir Kalkınma**

2015 yılında benimsenen Sürdürülebilir Kalkınma Amaçları, saęlık, toplumsal cinsiyet, istihdam ve yoksulluęun azaltılması gibi alanlardaki 17 hedef, yoksulluęu tek bir nesilde sona erdirmek için kapsamlı bir küresel gündemin parçasıydı. Dünya Bankası Grubu'nun (World Bank Group) da yoksulluęu sona erdirmek ve sürdürülebilir bir şekilde paylaşılan refahı inşa etmek için kendi İkiz Hedefler'iyle (Twin Goals) sürdürülebilir kalkınma amaçları ile tamamen uyumludur. Ancak küresel ekonomiyi ileriye götüren kentler aynı zamanda artan eřiřsizliklerin, toplum dıřlanmanın da merkezi ve küresel kalkınmayı raydan çıkarabilir. Bu bağlamda, tıpkı Birleřmiş Milletler gibi Dünya Bankası Grubu da, daha kapsayıcı kentler yaratma ve insanların kentleřmenin faydalarından yararlanabilmelerini saęlama ihtiyacını kabul etti. Tıpkı Birleřmiş Milletler'in Sürdürülebilir Kalkınma Hedefi 11, "kapsayıcı, güvenli, dayanıklı ve sürdürülebilir" şehirleri gerektirdięi gibi, Dünya Bankası'nın ikiz hedefleri (aşırı yoksulluęu sona erdirmek ve paylaşılan refahı teşvik etmek) olan kapsayıcılık konusu merkeze yerleřtirildi.<sup>12</sup>

Dünya Bankası'na göre yarının şehirlerinin herkes için fırsatlar ve daha iyi yaşam koşulları saęladığından emin olmak için, kapsayıcı şehirler kavramının birden çok mekânsal, sosyal ve ekonomik faktörlerden oluşan karmařık bir aę içerdięini anlamak önemlidir. Öncelikle, mekânsal kapsayıcılık (spatial inclusion), kentsel katılım, barınma, su ve sanitasyon<sup>13</sup> gibi karřılanabilir ihtiyaçların saęlanmasını gerektirir. Temel altyapı ve hizmetlere eriřim eksiklięi, birçok dezavantajlı hane ve çocuklar gibi özel ihtiyaçlara sahip gruplar için günlük bir mücadeledir. İkinci olarak, sosyal içermeye (social inclusion) göre, kapsayıcı bir şehir, en marjinal olanlar da dahil olmak üzere herkesin eřiř haklarını ve katılımını garanti etmelidir. Ne yazık ki son zamanlarda, şehirli yoksullar için fırsatların olmayıřı ve sosyal olarak dıřlananlardan daha fazla ses talebi, şehirlerdeki sosyal kargařayı řiddetlendirdi. Son olarak, ekonomik kapsayıcılık (economic inclusion) ise istihdam yaratmak ve kent sakinlerine ekonomik büyümenin faydalarından yararlanma fırsatı vermek, genel kentsel kaynařmanın kritik bir bileřenidir. Kapsayıcı kent anlayıřı mekânsal,

<sup>12</sup> The World Bank, "Inclusive Cities".

<sup>13</sup> Sanitasyon terimi, Latince "sanitas" kelimesinden türetilmiş ve "saęlıklı" anlamına gelen, hijyenik ve saęlıklı koşulların oluşturulması ve korunması olarak tanımlanmaktadır. Hijyen ve sanitasyon iç içe olup birbirini tamamlayan kavramlardır –e.n.

sosyal ve ekonomik faktörlerle sıkı bir şekilde iç içe geçmiştir ve birbirini güçlendirme eğilimindedir. Olumsuz bir yolda, bu faktörler insanları yoksulluğa hapsediyor ve marjinalleşmeye itiyor. Ters yönde çalışarak insanları dışlanmışlıktan çıkarabilir ve yaşamları iyileştirebilirler.<sup>14</sup>

## Sonuç Yerine

Kentler; toplumsal cinsiyet eşitliğinin sağlanması, kadınların ve çocukların güçlendirilmesi dahil kapsayıcı ve sürdürülebilir kalkınma için muazzam bir potansiyele sahiptir. Sahip oldukları bu potansiyel sayesinde daha uyumlu ve kapsayıcı bir topluma kavuşulmasını sağlayabilirler. Ancak diğer yandan, kentlerin sahip olduğu bu potansiyel aynı zamanda eşitsizlikleri artırma riskini de taşımaktadır çünkü ekonomik büyümenin getirileri, hâlihazırda güçlü sosyal ve politik konumlara sahip olanların elinde toplanabilmektedir. Cinsiyet, etnik köken, din, fiziksel yetenek, yaş, engel durumu, göç ve istihdam durumu (yani kayıt dışı çalışanlar için), bireylerin veya grupların kentleşmenin tüm faydalarına erişebilmesinde açık belirleyici faktörlerdir. Kentsel alanlardaki eşitsizlikler ve dışlanma, fırsatlara erişimde de dışlanmayla sonuçlanabilir.<sup>15</sup>

Kapsayıcı kentler anlayışının yaygınlaştırılması, ekonomik kaynak ve sosyal konumların dağılımını daha eşitlikçi ve adil şekilde gerçekleştirmemizi mümkün kılmaktadır. *Kapsayıcı kent* kavramı ve bu kavrama ilişkin diğer uluslararası gündemler, kent ölçeğinde geliştirilen politika ve uygulamalar için bir rehber işlevi görmektedir. Kadınlar, çocuklar, yaşlılar, Romanlar, gençler, engelliler ve hayvanların refahını ve kentsel yaşamda içerilmelerini artırıcı politika ve uygulamalar, istenilen yeniden dağılım için katalizör görevini görerek eşitlik ve adaletin yerelde tesis edilmesini sağlar. Kapsayıcı bir kent için politika ve uygulama üretmek için harcanan çaba hem kökeni hem de etkisi itibarıyla tüm insanlığın idealleriyle paraleldir. Yine de uluslararası belge ve ilkelerin üretilen son söz olmadığını, bu belge ve ilkelerinin arkasında yatan çalışma mantığının yerelde hayata geçmesi için son yetki ve kararın, başta yerel yönetimler ve sivil toplum olmak üzere tüm yerel aktörlerde olduğu unutulmamalıdır.

Yukarıdaki anlatının ışığında düşünüldüğünde, yerel savunuculuk faaliyetleri, kapsayıcı bir kent ideali ve kentsel haklara erişim ile sıkı sıkıya ilişkilidir. Yerel politikacılar, kent haklarının geldiği evreyi, uluslararası kentsel gündemi ve buna atfedilen önemi kimi zaman politik tercihlerinden ötürü, kimi zaman avantajlı konumda bulunan gruplarla çatışma yaşamamak için ya da salt bu konudaki bilgi ve deneyim

<sup>14</sup> The World Bank, "World Inclusive Cities Approach Paper".

<sup>15</sup> United Nations, "Issue Paper on Inclusive Cities".

eksikliğinden ötürü yerel politika ve uygulamalara yansıtımayabilir. Yerel düzeyde savunuculuk yapan sivil aktörlerin, uluslararası kentsel gündemi ve kapsayıcı kent anlayışını yerel politikacılara (yeniden) hatırlatması ve bu kavramların yerelleştirilmesi için karar alma süreçlerine dahil olmaları, daha adil ve eşitlikçi bir dünya kurmanın ilk adımı olacaktır. Bu bağlamda, **Kapsayıcı Kentler için Yerel Savunuculuk Rehberleri**'nin, yerel savunuculuk faaliyetleri için yararlı bir kaynak olmasını umuyoruz.

## Kaynaklar

- ◊ Çevre ve Şehircilik Bakanlığı. "Ulusal Rapor Hazırlık Çalıştay". Habitat Konferansları. Erişim 25 Ağustos 2020. <https://habitat.csb.gov.tr/ulusal-rapor-hazirlik-calistayi-i-5750>.
- ◊ The World Bank. "Inclusive Cities". Understanding Poverty, t.y. <https://www.worldbank.org/en/topic/inclusive-cities>.
- ◊ The World Bank. "World Inclusive Cities Approach Paper", 2015.
- ◊ Turkish Ministry of Environment and Urbanization. "Turkey: Habitat III National Report". Third United Nations Conference on Housing and Sustainable Urban Development (Habitat III), 2014. [https://webdosya.csb.gov.tr/db/habitat/editordosya/file/TURKEY\\_HABITAT-III\\_NATIONAL\\_REPORT\\_\[english\].pdf](https://webdosya.csb.gov.tr/db/habitat/editordosya/file/TURKEY_HABITAT-III_NATIONAL_REPORT_[english].pdf).
- ◊ United Nations. "Goal 11: Make cities inclusive, safe, resilient and sustainable". Sustainable Development Goals. Erişim 25 Ağustos 2020. <https://www.un.org/sustainabledevelopment/cities/>.
- ◊ United Nations. "Goal 11: Sustainable Cities and Communities". The Global Goals. Erişim 25 Ağustos 2020. <https://www.globalgoals.org/11-sustainable-cities-and-communities#:~:text=Make%20cities%20and%20human%20settlements%20inclusive%2C%20safe%2C%20resilient%20and%20sustainable.&text=For%20all%20of%20us%20to,and%20culturally%20inspiring%20living%20conditions>.
- ◊ United Nations. "Issue Paper on Inclusive Cities", 2015. <https://webdosya.csb.gov.tr/db/habitat/editordosya/file/1-Inclusive%20Cities.pdf>.
- ◊ United Nations. "New Urban Agenda". The United Nations Conference on Housing and Sustainable Urban Development (Habitat III), 2016. <http://habitat3.org/wp-content/uploads/NUA-English.pdf>.

- ◊ United Nations. "The Right to the City and Cities For All". The Habitat III Policy Units and Papers, 2016. <http://habitat3.org/wp-content/uploads/Habitat%20III%20Policy%20Paper%201.pdf>.
- ◊ United Nations. "Transforming Our World: The 2030 Agenda for Sustainable Development", 2015. <https://sustainabledevelopment.un.org/content/documents/21252030%20Agenda%20for%20Sustainable%20Development%20web.pdf>.
- ◊ United Nations, Department of Economic and Social Affairs. "Population Division, World Urbanization Prospects: The 2014 Revision". New York, 2014.
- ◊ United Nations Development Programme. "Background of the Sustainable Development Goals". Erişim 25 Ağustos 2020. <https://www.undp.org/content/undp/en/home/sustainable-development-goals/background.html>.
- ◊ United Nations General Assembly. "Report of the Open Working Group of the General Assembly on Sustainable Development Goals". General Assembly on Sustainable Development Goals, 2014.



Çizim: Semih Özkarakaş

## GİRİŞ

Yerel yönetimler kadınların hayatlarını geçirdikleri ev içinden başlayıp, sokak, semt, mahalle, ilçe, il şeklinde genişleyen bir çemberdeki hizmet ve uygulamalardan sorumlu olan; bu nedenle de kadınların kendini gerçekleştirme süreçlerinde önemli bir yer tutan yapılardır.

Türkiye kadınların istihdama, eğitime, sosyal hayata, karar alma mekanizmalarına katılım oranlarında OECD ülkelerinin çok gerisinde bir performans sergiliyor. 2020 Dünya Ekonomik Forumu'nun Küresel Cinsiyet Uçurumu Raporu'na göre Türkiye, dünya genelinde 153 ülke arasında 130. sırada yer alıyor. 2006 yılında bu sıralamada 105. olan ülkemiz 14 yılda 25. sıraya geriledi. TÜİK tarafından açıklanan, Kasım 2018 verilerinin yer aldığı işgücü istatistiklerine göre, 15-64 yaş grubundaki toplam erkeklerin %78,5'i işgücüne katılım gösterirken, bu oran kadınlarda sadece %38,3'tür. Benzer bir eşitsizlik istihdam oranında da söz konusu; 15-64 yaş arası erkeklerin %69,5'i istihdam edilirken, kadınlarda bu oran %32,6 düzeyinde kalıyor. Tüm bu istatistikler merkezi idarenin sorumlu olduğu alanlar gibi görünüyorsa da aslında gündelik hayat pratikleri ile fazlasıyla ilişkili. Çünkü eşitlik ve özgürlük gibi değerler, soyut ve politik değerler olmanın ötesinde somut olarak yaşanan ya da yaşanamayan durumlar. Bunları "nasıl yaşadığımız/yaşayamadığımız" günlük hayatın içerisinde yer alan imkânlar/imkânsızlıklar ile çok alakalı. Türkiye'deki eşitsizlikleri, bu eşitsizliklerin yerel ile ilişkisini kurmadan, kimlerin, nerede, nasıl yaşadığını dikkate almayarak, görmeyerek, bilmeyerek ya da bile isteye yok sayarak gideremeyiz. Çünkü gündelik hayatımız yaşadığımız yerlerde kurulur, oradaki pratiklerimiz de hayatın bütünüdür. Tam da bu nedenle nasıl bir ülkede yaşamak istiyorsak öyle bir ilçe, mahalle, hatta sokak yaratarak adım adım yaşamak istediğimiz dünyayı inşa etmemiz gerekiyor.

Bu rehber ile kadın hakları alanında çalışan sivil toplum örgütlerinin belediyelerle iletişimde başvuracakları dayanaklar ve kolaylaştırıcı ipuçlarını bulmaları amaçlanmıştır.

1

## Toplumsal Cinsiyet Eşitliğinin Belediyelerle Ne İlgisi Var?



Çizim: Semih Özkarakaş

Kadınlar ve erkekler hayatı farklı deneyimliyor. İhtiyaçları, sorunları, beklentileri birbirinden çok farklı olabiliyor. Kentin daha geniş bir alanını daha geniş bir zamanda kullanabilen erkeklere kıyasla mahalle kadınlar için çok daha önemli bir hale gelebiliyor. Sokağın çamuru, aydınlatması, halk pazarının eve yakınlığı, kreşin, sosyal tesisin, mahalle evinin, sağlık merkezinin varlığı veya yokluğu, evde bakım hizmetlerinin sağlanması, ilçesinde şiddetle ilgili başvuru yapabileceği bir merkezin olması ve kadın sığınaklarının varlığı, kadın sağlığı, medeni kanun ve temel haklar konularında bilgilendirici içeriklerin sağlanması kadınların yaşam kalitesi üzerinde erkeklere kıyasla çok daha fazla etkili olabiliyor. İstanbul'da oturduğu halde deniz görmemiş kadın ve çocuklar olduğunu biliyoruz. Uzaktan bakıldığında "yoksulluk" olarak kategorize edilebilecekken, bu hal içerisinde aynı yoksul hanedeki erkeğin kenti kullanım pratiklerine baktığımızda bunun sadece yoksulluk değil bir cinsiyet meselesi olduğunu fark ediyoruz. Esasında fark edişin eşitlikçi bir bakış açısıyla doğrudan ilişkisi var. Çünkü Türkiye'de sosyal olgulara ilişkin veriler ayrıştırılmış olarak tutulmuyor, kamuoyu ile şeffaf olarak paylaşılmıyor ve bu verileri bilmemek, cinsiyet eşitsizliğinin sonuçlarının somut olarak görülmesini zorlaştırıyor. Bu anlamda çeşitlendirilmiş verilerin ayrıştırılmış olarak toplanmasını ve erişilebilir olmasını çok önemsiyoruz.

Tam da böyle somut sonuçlardan yola çıkarak İstanbul Büyükşehir Belediyesi'nin 0-4 yaş çocuğu olan annelere getirmiş olduğu ücretsiz ulaşım hakkı gibi hizmetler oldukça anlamlı.

Yine buradan hareketle hafta içi çeşitli yerlere kadınlar için geziler düzenleyen bir belediye gezilere kimlerin katıldığı üzerine veri tutmaya başladığında fark ediyor ki gezilere sadece 50+ kadınlar katılıyor. Genç kadınların neden katılmadığı konusunu araştırmaya başladıklarında da kadınların çocuklarını bırakabilecekleri

bir yer bulamadıkları için gezilere gelmemeyi tercih ettiklerini görüyor ve çocuklu ebeveynler için "Aileme Geziyorum" gezileri yapmaya başlıyorlar. Ya da benzer bir şekilde kadınların evlerinde ürettikleri ürünleri satabilmeleri için bir pazar yeri oluşturan belediye, bu alana çok az kadının gelmesi sonucu bunun nedenini merak ediyor ve kadınlara sorduğunda çoğu kadının oraya ancak birkaç vasıta değiştirerek gelebildiğini, satış yapılamayan günlerde bunun maliyetinin kadının karşılayamadığı bir durum olduğu için kadınların bu alana gelmemeyi tercih ettikleri görülüyor. Belediye hizmetlerine bu gözle bakmaya başladığımızda, aslında açılan toplum merkezlerinin hele de içinde çay ocağı varsa, bir anda erkekler için sosyalleşme alanı haline gelebildiğini, meslek edindirme kurslarına eğer bırakacak başka bir yakını yoksa çocuklu veya evde bakımıyla yükümlü olduğu bir yaşlı/engelli olan kadınların katılmadığını, "herkes için belediyecilik" olarak tanımladığımız hizmetlerin aslında "herkes için" olmadığını fark edemiyoruz. Bu nedenle stratejik planlamayı toplumsal cinsiyet eşitliği perspektifi ile yapmak, performans programlarında kapsayıcı gösterge setleri kullanmak ve sunulan hizmetlerin sosyal etki değerlendirmesini yapmak gerekiyor.

Türkiye'de kadınların %62,5'inin (erkeklerin ise %5,4'ünün) herhangi bir kişisel geliri bulunmamakta. Bu nedenle cebinden para çıkmasına gerek kalmadan ulaşabileceği hizmetler kadınlar için büyük önem taşıyor. Eğitim Reformu Girişimi'nin son raporuna göre Liseye Geçiş Sınavı (LGS) 2020 kapsamında yapılan merkezi sınav sonuçlarında, ilkökul mezunu annesi olan öğrencilerle lisansüstü mezunu annesi olanlar arasında 120,5 puanlık bir fark var. OECD, kadın ve erkeklerin işgücüne katılım oranlarının birbirine yaklaşması durumunda, 2030 yılı itibarıyla Türkiye'nin de dahil olduğu tüm OECD ülkelerinin toplam ekonomilerinde %12'lik potansiyel bir artış sağlanacağını öngörmekte. Bu nedenle yerelde kadınlara yönelik yapılan her yatırımı aslında Türkiye ekonomisine ve geleceğimize yapılan bir yatırım olarak da okumak gerekiyor ve belediyelerin bu alanda yapabileceği çok şey var.



Çizim: Semih Özkarakaş

## 2 Yerel Yönetimlerden Neler Talep Edebilirsiniz?

### ⇒ Kota Uygulamaları

İlk olarak, her ne kadar eskidiği gibi bir izlenim yaratılsa da yerel seçimlerde gençlik kotaları çok önemli bir uygulamadır. Türkiye'deki tüm belediye meclislerinde kadın meclis üyesi oranı %10,7'ye yakın belediye başkanı oranı %3,2'de kalıyor. Bu oran hem TBMM'deki kadın temsil oranından düşük hem de Avrupa yerel yönetimlerdeki kadın temsili sıralamasında en alt sırada. Öte yandan, yerel yönetimlerde danışman, genel sekreter, daire başkanı ve diğer karar alıcı ya da uygulayıcı pozisyonlardaki kadınların oranı hakkında net bir bilgi sahibi değiliz. Bütün bu yerel yönetim pozisyonlarında kadınların adil şekilde temsil edilmesi için kota uygulamalarının hayata geçirilmesi,



Çizim: Semih Özkarakaş



kadın-erkek eşitliği protokollerinin kabul edilmesi ve eşitliği yerelde tesis etme konusunda motivasyon sahibi yöneticilerin görevlendirilmesi şart. Kadın örgütlerinin seçim öncesi daha çok kadın adayın listelerde seçilebilecek sıralamalarda yer alması, seçim sonrası da karar verici pozisyonlarda görevlendirilmesi için kampanyalar yürütmesi büyük önem taşıyor.

### ⇒ **Güvenli Katılım Alanları**

Temsilde sayısal eşitliğin yanı sıra, yerelde politika ve uygulama üreten kadınlara kendi sözlerini hayata geçirmeleri için alan açmak da oldukça önemli. Karar alıcı ve uygulayıcı yerel yönetim mensuplarının hem kendi aralarında hem de diğer kadın hemşehrilerle bir araya gelerek toplumsal cinsiyet eşitliği ekseninde yol haritası çizmeleri gerekiyor. Eşitlik için planlama yaparken kadınların ataerkil toplum dinamiklerinden mümkün olduğunca sıyrılmış ve hiyerarşi karşıtı şekilde yapılanmış “güvenli alanlar” kurmak elzem. Bu güvenli alanları, stratejik plan yazım sürecinde oluşturulacak kadın odak gruplarından belediye meclisindeki toplumsal cinsiyet eşitliği komisyonuna, kent konseyindeki kadın meclisinden belediye personeli arasında gerçekleştirilecek yalnızca kadınlara açık toplantılara, kadın hemşehri buluşmalarından mahalle kadın forumlarına kadar pek çok biçimde oluşturmak mümkün. Toplumsal cinsiyet eşitliği, kaldırım genişliğinden iklim politikalarına kadar çok farklı başlıklarla ilgili olduğu için, kadınların kendi fikirlerini üretebileceği alanların sağlanması, gerçekçi bir planlama yapılabilmesi için oldukça önemli. Bu noktada stratejik plan hazırlık dönemi başta olmak üzere, sonrasında tüm süreçlerde belediyeleri bu tarz güvenli alanlar yaratmaya çağırarak gerekiyor.

### ⇒ **Toplantılarda Cinsiyet Dengesinin Sağlanması**

Kadınlara güvenli alanlar yaratmaya ek olarak, istişare ve diyalog yürütülen tüm alanlarda cinsiyet dengesini gözetmeliyiz. Belediye olarak düzenlenen toplantı, çalıştay, panel, odak grup vb. tüm alanlarda hem konuşmacı hem de katılımcılar için %50 cinsiyet dengesini gözetmek, yeterli kadın katılımını sağlayamadığımız durumlarda buna dair önlemler almak (ilk soruda konuştuğumuz çocuk, yaşlı bakım yükümlülüklerine çözümler üretmek vb.) gerekiyor. Cinsiyet dengesine ek olarak da kadınların homojen bir yapı olmadığını, farklı kadınların farklı ihtiyaçlara sahip olduğunun bilincinde olarak hareket edilmeli, cinsel yönelim, cinsiyet kimliği, yaş, ırk, etnisite, inanç, engel durumu, ekonomik durum vb. dağılımı gözetilerek planlama yapılmalıdır. Bu farklılıkları görmeyen politika ve uygulamalar sadece eksik değil, sorunludur. Belediyelerin yaptığı toplantılar takip edilerek, kadın temsil oranının sağlanmadığı her toplantıyı saptamak, bu konuda belediyeye bu sürecin takipçisi olduğunu hissettirmek bu değişimi sağlamak için gerekli bir izleme çalışması olacaktır. Cinsiyet dağılımı izlemeyi bir idari veya her müdürlüğe eklenecek

bir birim göstergesi haline getirerek belediyenin performans göstergeleri arasına eklenmesini sağlamak, bu izleme çalışmasını belediyenin kendi içinde yapmaya başlaması için sürdürülebilir bir yöntem olabilir.

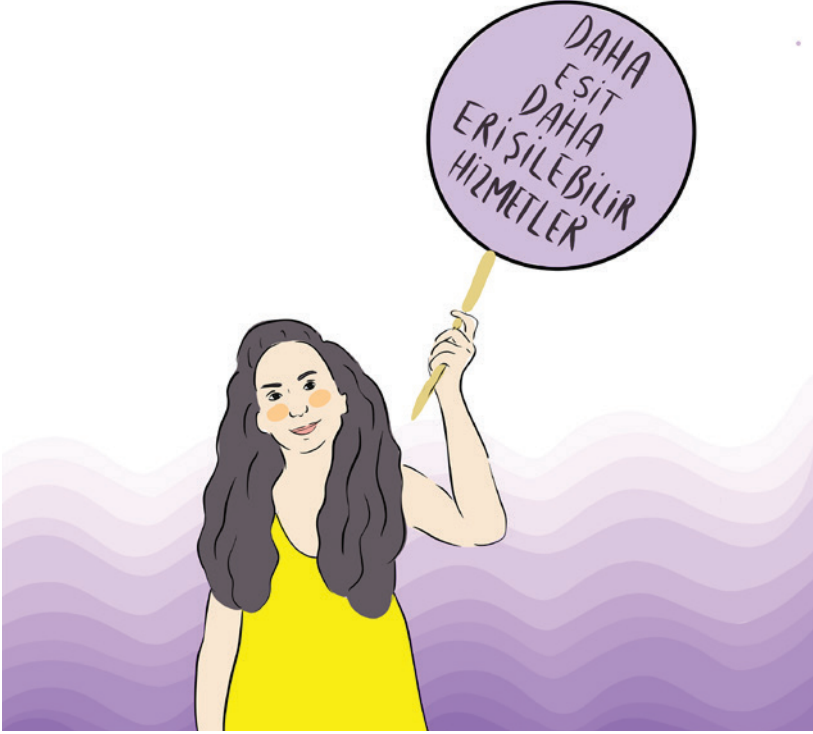
## ⇒ **Yerel Eşitlik Eylem Planı ve Toplumsal Cinsiyete Duyarlı Bütçeleme**

Yerel yönetimlerin toplumsal cinsiyet eşitliğini gerçekleştirmesi için atması gereken bir başka adım ise toplumsal cinsiyete duyarlılık kavramını ve kültürünü kurum içinde ana akımlaştırmak olmalı. Toplumsal cinsiyet çalışmalarını sadece sosyal hizmetlerin alanı olarak düşünüp, stratejik plana, bütçeye, kentsel planlama süreçlerine, satın almaya, İK yönetmeliklerine, kültür politikalarına vb. toplumsal cinsiyet eşitliği perspektifi ile bakmadığımız sürece eşitliği sağlamamız mümkün değil. Bu noktada çalışmaya başlamak isteyen belediyelere ilk olarak Avrupa Belediyeler ve Bölgeler Konseyi'nin (CEMR), Avrupa Yerel Yaşamda Kadın Erkek Eşitliği Şartı'nın imzalanmasını önerebiliriz. Bu şartı imzaladıktan sonra belediyelerin 2 sene içerisinde bir Toplumsal Eşitlik Eylem Planı hazırlaması gerekiyor. Stratejik plan sürecinde toplumsal cinsiyet eşitliğine yönelik çalışmalarını planlarına koymamış olan belediyeler revizyon sürecinde bu eksiklerini kapatabilir ve eylem planlarını yazarak toplumsal cinsiyet eşitliğinin kendi yerellerinde ana akımlaştırılması için yol haritalarını oluşturabilir. Bu sürece başlamak için en başta siyasi irade gerekiyor olsa da bazen de siyasi irade gösterildiği halde belediyenin çeşitli aşamalarındaki dirençler nedeni ile veya belediyelerde bu süreci yönetecek nitelikli personel bulunmaması sonucu süreç sekteye uğrayabiliyor. Bu gibi durumlarda sürecin sona ermemesi için belediyelerin alanda uzman derneklerden destek alması sürece dahil olacak tüm bileşenlerin kapasitelerinin geliştirilmesi gerekiyor.

Toplumsal Eşitlik Eylem Planı'na ek olarak Toplumsal Cinsiyete Duyarlı Bütçeleme çalışmalarının da belediyede başlaması ve bütçeye toplumsal cinsiyet perspektifi ile bakılması yapılması gereken bir başka bir temel çalışmadır. Toplumsal Cinsiyete Duyarlı Bütçeleme, bütçelerin sosyo-ekonomik açıdan cinsiyetler arasındaki adaletsizliklerin azaltılması için kamusal kaynakların daha etkin kullanılmasına imkân verir. Bu şekilde belediyenin taahhütlerinin ne derece bütçeye yansdığı görülebilir.

Yukarıda bahsettiğim temsiliyeti artırma, eylem planı hazırlama ve Toplumsal Cinsiyete Duyarlı Bütçeleme bir belediyenin kendi yerelinde toplumsal cinsiyet eşitliğini hayata geçirmek için yapması gereken üç temel aşama olarak özetleyebiliriz. Ancak kuşkusuz ki bu aşamaların sağlanması, etki değerlendirme süreçlerinin örülmesi ve sürdürülebilir kılınması için kalıcı kurumsal mekanizmaların oluşturulması şart. Meclis Kadın Erkek Eşitliği Komisyonu'nu (veya Toplumsal Cinsiyet Eşitliği Komisyonu), Kadın (ve Aile) Müdürlüğü'nü, Eşitlik Birimi'ni kısaca bu

mekanizmaların içinde sayabiliriz. **Eşitlik Birimi**'nin bu noktada özel ve spesifik bir yeri olduğunun altını çizmek isterim.



Çizim: Semih Özkarakas

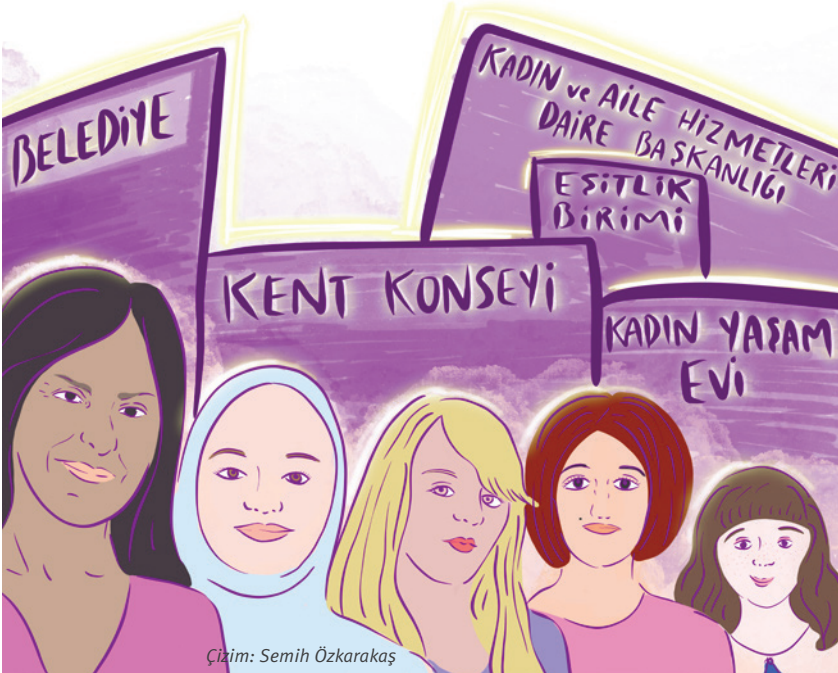
## ⇒ **Eşitlik Birimleri**

Eşitlik Birimleri yerel yönetimlerin planlama ve programlama süreçlerine toplumsal cinsiyet eşitliği prensibini yerleştirme ve bu sürece paralel olarak yerel yönetimler ile kadın örgütlerinin güçlendirilmesi ve aralarındaki iş birliği fırsatlarının artırılması amacıyla başlatılan Kadın Dostu Kentler Birleşmiş Milletler Ortak Programı'nın önemli bir kazanımıdır. Program sonucunda İçişleri Bakanlığı tarafından yayınlanan 2010/10 sayılı genelge ile tüm kamu kurumlarında ve yerel yönetimlerde Eşitlik Birimleri ve Eşitlik Komisyonlarının kurulması önünü açılmıştı. Bu genelge ile eşitlik politikalarının uygulanması ve yaygınlaştırılması hukuki bir destek daha kazanmıştır.

Eşitlik Birimleri temsiliyeti artırma, eylem planı hazırlama ve toplumsal cinsiyete duyarlı bütçelemeyi hayata geçirme gibi alanlarda itici güç olacağı gibi, stratejik plan yapım süreçlerinin de etkin bir parçası haline getirilmelidir.

## ⇒ Kent Konseyi Kadın Meclisleri

Türkiye’de Kent Konseyleri 1997’de Birleşmiş Milletler Kalkınma Programı’nın başlattığı “Yerel Gündem 21” projesinin bir parçası olarak sivil toplum yerel yönetim kararlarına katılımını amaçlayan yapılar olarak kurulmaya başlanmıştır. Bu deneyimin başarısı ve dünya çapında bir en iyi örnek olarak kabulü sonrasında, Kent Konseyleri 2005 yılında Belediye Kanunu’nda yapılan değişiklikle mevzuat içine alınmıştır. Kanunun ilgili 76. maddesi uyarınca belediyelerde Kent Konseylerinin kurulması zorunludur. Kent Konseyinde oluşturulan görüşler belediye meclisinin ilk toplantısında gündeme alınarak değerlendirilir. Kent Konseyleri kadın, çocuk, genç vb. farklı grupların kent yaşamında hemşehrlik bilincinin geliştirilmesi, kentin hak ve hukukunun korunması, sürdürülebilir kalkınma, çevreye duyarlılık, sosyal yardımlaşma ve dayanışma, saydamlık, hesap sorma ve yerinden yönetim ilkelerini hayata geçirmeye çalışma amacıyla meclisler kurabilirler. Sivil toplum örgütleri derneklerinin kayıtlı olduğu ilçe, il kent konseyine katılım hakkına sahiptir. Kadın hakları alanında çalışan sivil toplum örgütleri bir araya gelerek kent konseyi yürütme kuruluna veya kent konseyi genel sekreterine kadın hakları alanında bir çalışma grubu oluşturulması için veya yoksa bir kadın meclisinin oluşturulması için dilekçe ile başvuruda bulunabilir. Ancak kent konseylerine kadın katılımı sadece kadın meclisine indirgenmemeli, kadınların kent konseyi yürütme kurulu ve diğer kurulan meclislerde eşit temsili, kız çocuklarının çocuk meclisinde, genç kadınların gençlik meclisi ve diğer çalışma gruplarında eşit temsili için savunuculuk yapılmalıdır.



Çizim: Semih Özkarakaş



Çizim: Semih Özkarakaş

### ⇒ Kadın ve Aile Hizmetleri Daire Başkanlığı/Müdürlüğü

Kadın haklarının ana akımlaştırılması belediye içerisinde bulunan tüm birimlerin kendi alanlarında toplumsal cinsiyet eşitliğinin sağlanmasına yönelik çalışmalar yürütmesini içerir. Ancak tüm bu çalışmaların takibinden sorumlu olması, kadınlara yönelik sığınak, danışma merkezi, şiddetle mücadele danışma hattı vb. hizmetler yürütme, birimler kurma, kadın hakları alanında çalışan sivil toplum örgütleri ile iş birlikleri geliştirme çalışma amacıyla belediyeler kendi bünyelerinde büyükşehirlerde Kadın ve Aile Hizmetleri Daire Başkanlıkları, ilçe ve il belediyelerinde Kadın ve Aile Hizmetleri Müdürlükleri kurabilirler. Açılan her bir müdürlük kadın haklarının belediye politikaları içerisinde görünürlüğünün artması açısından bir kazanımdır.

### ⇒ Toplumsal Cinsiyet Eşitliği için Geliştirilebilecek Diğer Hizmetler

Yukarıda paylaştığımız temel başlıkların yanı sıra ilham olabileceğini düşünerek tematik alanlarda yapılabilecek hizmet bazlı çalışmalardan da farklı örnekleri aşağıda bulabilirsiniz. Belediyelerin neler yapabileceğini bilmek bunu talep etmek ve hayata geçmesini sağlamak için ilk adım olarak düşünülebilir.



Çizim: Semih Özkarakas

### Kadına Yönelik Şiddetle Mücadele

Kadın sığınakları açmak, sığınak sonrası destekleyici mekanizmalar kurmak, sosyal konut açmak, şiddet hattı kurmak, kadın danışma merkezi açmak, cinsel şiddet kriz merkezi açmak, gölgede yer alan kadın tuvaletlerinin arkasına kadına yönelik şiddetle ilgili bilgilendirici posterler yerleştirmek...



Kadıköy Belediyesi Kadın Yaşam Evi

### Veri Tabanı Oluşturma

Kadınlara ilişkin demografik yapıları, sosyal statüleri, şiddet verileri, istihdam, eğitim, yaş vb. konulara ilişkin veri tabanı oluşturulması.

### İstihdam

Kadın üretici pazarları kurmak, kadın kooperatiflerine satış ofisleri sağlamak, freelancer kadınlara yönelik ortak çalışma alanları oluşturmak, "erkek işi" olarak görülen alanlarda sadece kadın personele yönelik iş başvuruları açmak, başvuruya yeterli aday bulunmadığı durumda meslek edindirme kursları ile ihtiyaç duyulan personeli yetiştirmek. Örneğin İBB'de kadın tren sürücüsü sayısını arttırmak amacı ile 4 aylık teknik ve teorik eğitim programı düzenlenerek zorunlu eğitimi tamamlayan adayların göreve başlaması sağlandı.

### Sağlık

Kadın Sağlığı Merkezi, ücretsiz jinekoloji hizmeti, HIV, HPV vb. anonim test hizmetleri, gebelik takibi, doğum sonrası sağlık desteği, evde bakım hizmetleri, ücretsiz terapi hizmetleri, üreme sağlığı ve üreme hakları hakkında bilgilendirme vb.



### Toplu Sözleşme Süreci ve İK Politikaları

Babalık iznini uzatmak (Şişli Belediyesi tarafından babalık izni 2018 senesinde 30 güne çıkarılmıştır), şiddet uygulayan personelin maaşının 1 yıl süreyle eşine ödenmesi, işe alım sonrası zorunlu toplumsal cinsiyet ve insan hakları oryantasyonu, taciz ve istismara sıfır tolerans yönetmeliği, tüm kademelerde cinsiyet eşitliği dengesini kurmak, kota uygulamak ve geliştirmek...

### Eğitim

Kız çocuklarının eğitime kazandırılması için a) farkındalık kampanyaları, b) veli seminerleri, c) ev ziyaretleri yürüterek ailelere farkındalık çalışmaları, d) okul yaşında olup okula gönderilmeyen kız çocuklarının tespiti ve ilgili makamlara bildirimini, kadınlara ve genç kızlara yönelik meslek edindirme dışında da kişisel gelişime yönelik eğitim programları açmak vb.



Şişli Belediyesi & DİSK Genel-İş Sendikası İş birliği

### Bakım Hizmetlerindeki Yükün Paylaşılması

İş saatleri ile uyumlu kreş, yaşlı gündüz bakım evi, engelli gündüz bakım evi, oyun grupları hizmetleri sunmak. (Kreşlerde limitli sunulabilen eğitim hizmetine alternatif olarak, meslek edindirme kurslarına, kültürel faaliyetlere gelen kadınların çocuklarını bırakabileceği oyun grupları oluşturmak kadınların belediye hizmetlerinden faydalanmasını arttıracaktır. Ayrıca kreşlerin genelde hafta içi belli saatler arası eğitim verdiğini düşündüğümüzde, akşam ve hafta sonu saatlerinde oluşturulabilecek oyun grupları ile daha çok çocuğa hizmet verilebilir.)



Yerel yönetimlerin toplumsal cinsiyet eşitliği konusunda aktif rol almanın ötesine geçerek, proaktif rol almaları da gerekiyor. Başka bir deyişle, belediye sorun çözmekle kalmayıp, sorunlarını çözmeleri için kadınları güçlendiren, hizmet kadar aktör de üreten bir yapı haline gelmeli. Yukarıda bahsedilen uygulamaların pek çoğu kurum içindeki ve çevresindeki kadınları güçlendiriyor, ancak yerel yönetimler yönettiği kentin toplumunu ve sivil toplumu durağan bir yapı olarak görmemeli ve halihazırda toplumsal cinsiyet eşitliği için mücadele eden kadınları da desteklemeli, güçlendirmeli. En az bunlar kadar önemli olan başka bir yöntem ise, bu faaliyetleri ve daha fazlasını yürüten sivil toplum kuruluşları ve yerel aktivistlere destek vermek, iş birliğinde bulunmak ve onları kamusal alanda desteklemek.

### Istenebilecek Destekler:

#### ⇒ Ulaşım Desteği

Belediyenin kendi düzenlediği etkinliklerine katılım veya kendi düzenlediğiniz etkinliklerde etkinlik alanına ulaşım/etkinlik alanından dönüş, farklı bir ile ziyaret vb. alanlarda yerel yönetimlerden ulaşım desteği talep etmek mümkündür.

#### ⇒ Mekân Desteği

Yapacağınız toplantı ve eğitimler için toplantı odası, düzenlemek istediğiniz seminer, panel, konferanslar için konferans salonu, tiyatro, konser, koro gibi çalışmalarınız için konser ve tiyatro salonlarının ve parkların kullanımını belediyelerden talep edebilirsiniz. Tek seferlik alan kullanımları dışında bazı belediyelerin ortak çalışma alanları veya sivil toplum örgütleri için ofis alanı desteği, kooperatifler için üretim atölyesi alanı, tarım alanı tahsisi gibi uygulamaları da mevcuttur.



Nilüfer Belediyesi Dernekler Yerleşkesi

#### ⇒ İletişim Desteği

Belediyelerin billboard, raket, megalight, LED ekran, elektrik direkleri ve durak vapurlarda yer alan alanlar vb. birçok açık hava reklam mecraları, belediye dergisi/bülteni gibi online veya basılı yayınları bulunabilmektedir. Bu alanları sizin yaptığınız ve yaygınlaşmasını istediğiniz çalışma ve kampanyaların duyurusunda kullanmayı veya birlikte iletişim kampanyaları yürütmeyi talep edebilir.





Belediyelerin Cinsel Şiddetle Mücadele Derneği kampanyasına iletişim desteği



Belediyelerin Kadın Adayları Destekleme Derneği kampanyasına iletişim desteği

## ⇒ Proje İş Birlikleri

Belediyeler ile yapılabilecek çalışmaları sadece alınacak desteğe indirgememek, bunun ötesine taşıyarak iş birliği geliştirme boyutuna taşımak gerekiyor. Diğer türlü belediyeler sivil toplu sürekli bir şey isteyen yerler olarak görmeye başlamakta ve sivil toplum örgütlerinin onlara katabileceği şeyleri gözden kaçırabilmektedir. Ulaşım, mekân, iletişim konularında alınabilecek desteklerin yanı sıra kadın örgütleri belediyelerin toplumsal cinsiyet alanında yaptıkları birçok çalışmada iş birlikleri geliştirebilir, birbirlerinin deneyimlerinden ve olanaklarından faydalanabilir, hibe çağrılarına birlikte başvurabilirler.

**Kodlama Öğretmen Eğitimi**

20 - 17 Ekim 2019

**Kız çocukların kodlama okuryazarlığını artırmada senin de bir rolün olsun!**

Eğitimin dili Türkçe olup Arapça çeviri desteği sağlanacaktır

KODLAMA  
GAZİANTEP habitat KULUN İZİ WOMEN

## 4 Savunuculuk Yaparken Dayanađımız Olabilecek Metinler

### ⇒ Ulusal, Uluslararası Sözlöşmeler ve Eylem Planları

Türkiye Cumhuriyeti Anayasası'nın 90. maddesi uyarınca, "Usulüne göre yürürlüğe konulmuş Milletlerarası Antlaşmalar kanun hükmündedir". Toplumsal Cinsiyet Eşitliđi alanında yerel yönetimlerden yapacağımız taleplerde İnsan Hakları Evrensel Bildirgesi, Sürdürülebilir Kalkınma Hedefleri, Birleşmiş Milletler Kadınlara Karşı Her Türü Ayrımcılıđın Önlenmesi Sözlöşmesi ve İstanbul Sözlöşmesi (CEDAW), Kadınlara Yönelik Şiddet ve Aile İçi Şiddetin Önlenmesi ve Bunlarla Mücadeleye İlişkin Avrupa Konseyi Sözlöşmesi (İstanbul Sözlöşmesi), Avrupa Kentsel Şartı, 6284 sayılı Ailenin ve Kadına Yönelik Şiddetin Önlenmesine Dair Kanun, İçişleri Bakanlığı tarafından yayınlanan 2010/10 sayılı Genelge (Yerel Eşitlik Eylem Planları ve Eşitlik Birimlerinin Kurulmasına Dair), Aile ve Sosyal Politikalar Bakanlığı Kadının Statüsü Genel Müdürlüğü'nce hazırlanan "Kadının Güçlenmesi Strateji Belgesi ve Eylem Planı, 2018-2023", ulusal ve bölgesel diđer eylem planları yasal dayanaklarımızı oluşturmaktadır. Belediyelere yaptığınız başvurularda bu belgelere atıfta bulunarak yerel yönetimlere sorumluluklarını hatırlatabilirsiniz.

### Sürdürülebilir Kalkınma İçin KÜRESEL HEDEFLER



## ⇒ Belediye Kanunu

Belediyelerin kuruluşu, organları, yönetimi, görev, yetki ve sorumlulukları ile çalışma usul ve esasları 5393 sayılı Belediye Kanunu ve büyükşehirlerde 5216 sayılı Büyükşehir Belediye Kanunu'na düzenlenmektedir. Belediye kanunlarını okumak belediyelerin yetki ve sorumluluklarını anlamak açısından oldukça önemlidir.

**5393 sayılı Belediye Kanunu'nun "Hemşehri Hukuku" olarak da anılan 13. maddesi belediye çalışmalarında sivil topluma bilgilendirme ve katılım hakkını net bir şekilde tanıır.**

*"Herkes ikamet ettiği beldenin hemşehrisidir. Hemşehrilerin belediye karar ve hizmetlerine katılma, belediye faaliyetleri hakkında bilgilendirme ve belediye idaresinin yardımlarından yararlanma hakları vardır. Yardımların insan onurunu zedelemeyecek koşullarda sunulması zorunludur. Belediye, hemşehriler arasında sosyal ve kültürel ilişkilerin geliştirilmesi ve kültürel değerlerin korunması konusunda gerekli çalışmaları yapar. Bu çalışmalarda üniversitelerin, kamu kurumu niteliğindeki meslek kuruluşlarının, sendikaların, sivil toplum kuruluşları ve uzman kişilerin katılımını sağlayacak önlemler alınır."*

"Yerel Yönetimler Toplumsal Cinsiyet Eşitliğini Hayata Geçirmek için Neler Yapabilir?" başlığında değinilen önemli bir katılım mekanizması olan Kent Konseyleri Belediye Kanunu'nun 76. maddesinde yer almaktadır: "Kent konseyi, kent yaşamında; kent vizyonunun ve hemşehrilik bilincinin geliştirilmesi, kent hak ve hukukunun korunması, sürdürülebilir kalkınma, çevreye duyarlılık, sosyal yardımlaşma ve dayanışma, saydamlık, hesap sorma ve hesap verme, katılım ve yerinden yönetim ilkelerini hayata geçirmeye çalışır.

Belediyeler kamu kurumu niteliğindeki meslek kuruluşlarının, sendikaların, noterlerin, varsa üniversitelerin, ilgili sivil toplum örgütlerinin, siyasi partilerin, kamu kurum ve kuruluşlarının ve mahalle muhtarlarının temsilcileri ile diğer ilgililerin katılımıyla oluşan kent konseyinin faaliyetlerinin etkili ve verimli yürütülmesi konusunda yardım ve destek sağlar."

Kent konseylerine ek olarak yerelde kent sakinlerinin yerel katılımını ve kendi aralarındaki dayanışmayı arttırmak amaçlı geliştirilmiş bir diğer araç ise "belediye gönüllülüğü"dür. 5393 sayılı kanunun 77. maddesine göre, "Belediye; sağlık, eğitim, spor, çevre, sosyal hizmet ve yardım, kütüphane, park, trafik ve kültür hizmetleriyle yaşlılara, kadın ve çocuklara, engellilere, yoksul ve düşkünlere yönelik hizmetlerin yapılmasında belde de dayanışma ve katılımı sağlamak,

hizmetlerde etkinlik, tasarruf ve verimliliği artırmak amacıyla gönüllü kişilerin katılımına yönelik programlar uygular”.

## ⇒ Seçim Vaatleri

Belediye başkan adayları ve belediye meclisi üye adayları seçim döneminde seçmenlerin oylarını alabilmek adına çeşitli vaatlerde bulunurlar. Bu süreç belediye başkanlarının halkı en duymaya açık olduğu dönemlerdendir. Bu süreçte dernek olarak veya bölgede yer alan diğer dernek, vakıf ve inisiyatiflerle veya mahalle halkı olarak hazırlayacağınız taahhütnameleri imzalatmak, seçilirse toplumsal eşitliğine yönelik neler yapacağını açıkça duyurmasını ve seçim programına eklemesini istemek gibi savunuculuk çalışmalarında bulunabilir, seçim sonrası bu vaatlerin izlemesini yaparak unutulmalarını sağlayabilirsiniz.



## ⇒ Stratejik Plan

Belediye başkanları, mahalli idareler genel seçimlerinden itibaren altı ay içinde; kalkınma planı ve programı ile varsa bölge planına uygun olarak stratejik plan ve ilgili olduğu yıl başından önce de yıllık performans programı hazırlayıp belediye meclisine sunmakla yükümlüdür. Stratejik plan, varsa üniversiteler ve meslek odaları ile konuyla ilgili sivil toplum örgütlerinin görüşleri alınarak hazırlanır ve belediye meclisi tarafından kabul edildikten sonra yürürlüğe girer. Nüfusu 50.000'in altında olan belediyelerde stratejik plan yapılması zorunlu değildir. Belediyelerin 5 yıllık çalışma programlarını oluşturan stratejik planlara katılmak ve kadınların mahalli müşterek ihtiyaçlarının o planlarda yer almasını sağlamak oldukça önemlidir. Bu nedenle stratejik planın ne olduğunu ve nasıl hazırlandığını bilmek, seçim sonrası belediyelerin stratejik plan hazırlık toplantısı çağrılarında katılmak, böyle bir çağrı olmadığı durumda toplantı taleplerinde bulunmak, stratejik plan hazırlık süreci sonrası da stratejik planda yer alan hedeflerin izlemesini yapmak gerekmektedir.

## 5 İyi Uygulama Örnekleri

### ⇒ KIHEP İş Birliği Protokolü

Kadının İnsan Hakları Yeni Çözümler Derneği tarafından geliştirilmiş olan Kadının İnsan Hakları Eğitim Programı (KIHEP), ulusal ve uluslararası düzeylerde yasal olarak tanınmış çeşitli hak alanlarını, kadının insan hakları çerçevesinde ele alırken, kadınların yerelde örgütlenmesi ve toplumsal dönüşüm için harekete geçebilmelerine odaklanır. Program, aynı zamanda yasal okur-yazarlık konusunda farkındalık yaratmayı, kadınların kendi kendini güçlendirmesine destek olmayı ve hem grup üyeleri hem de ülkedeki diğer KIHEP grup katılımcıları arasında dayanışmayı geliştirmeyi hedefler. Program, katılımcıların kadının insan hakları ve bu hakların ihlallerine ilişkin kendi kişisel deneyimleri üzerine tartışmalarını sağlayarak, eleştirel bir bakış açısını hayata geçirmeleri sürecinde uluslararası feminist yöntem ve araçları kullanır; katılımcı ve grup yönlendiricisi arasında hiyerarşik olmayan bir yaklaşımı benimser. KIHEP kapsamında kadınlar 16 hafta boyunca haftada bir kez, yarım gün bir araya gelerek KIHEP grup yönlendiricisi tarafından yürütülen grup çalışmalarından oluşur.

KIHEP İş Birliği Protokolü, Kadının İnsan Hakları Yeni Çözümler Derneği'nin KIHEP uygulamaları için belediyeler ile kurdukları iş birliklerini daha kurumsal ve sürdürülebilir hale getirmek amacıyla oluşturduğu, şimdye kadar 13 belediye tarafından imzalanmış bir iş birliği protokolüdür.



#### İmzacı Belediyeler:

Avcılar Belediyesi (İstanbul), Balçova Belediyesi (İzmir), Çankaya Belediyesi (Ankara), Gaziemir Belediyesi (İzmir), Güzelbahçe Belediyesi (İzmir), İzmir Büyükşehir Belediyesi, Kadıköy Belediyesi (İstanbul), Karabağlar Belediyesi (İzmir), Karşıyaka Belediyesi (İzmir), Kuşadası Belediyesi (Aydın), Narlıdere Belediyesi (İzmir), Seferihisar Belediyesi (İzmir), Şişli Belediyesi (İstanbul)

## ⇒ Kadın Dostu Kentler Taahhütnamesi

Kadın Adayları Destekleme Derneği'nce (KADER) BM'nin Sürdürülebilir Kalkınma Hedefleri'nden ve Kadın Dostu Kentler projesinden yola çıkarak hazırlanan Kadın Dostu Belediyecilik Taahhütnamesi yerel seçimler öncesi yürütülen kampanya ile üç dönemdir belediye başkan adaylarına imzalatılmaktadır.

Parti ayrımı göstermeksizin büyükşehir, il, ilçe ve belde belediye başkanı adaylarıyla iletişime geçilerek imzalatılan bu taahhütnameyi 70'den fazla belediye başkan adayı imzaladı.



*Kadın Adayları Destekleme Derneği "Kadın Dostu Belediyecilik Taahhütnamesi"*

Kadın Dostu Kentler Taahhütnamesi'nde şu maddeler yer alıyor:

- 1- Belediye Meclisinde "Kadın-Erkek Eşitlik Komisyonu" kurmayı,
- 2- Belediyede "Kadın-Erkek Eşitlik Birimi" kurmayı,
- 3- Belediye olarak kadınlara yönelik temel hakları gözetmeyi, uygulamayı ve korumayı,
- 4- Kadın STK'ları ile kadın ve kız çocuklarının konularını güçlendirme konusunda iş birliği yapmayı,
- 5- Belediye stratejik planını yerelde kadınların ihtiyaçlarına uygun ve katılımcı biçimde hazırlamayı,
- 6- Yıllık olarak faaliyet raporlarında ve performans programlarında belediye hizmetlerini ve yapılan harcamaları "Cinsiyete Duyarlı Veri" temelli ölçmeyi, etki temelli açıklamayı ve dijital ortamda paylaşmayı,
- 7- Yerel Eşitlik Eylem Planlarını yerel paydaşlarla [yerel kamu kurumları, üniversiteler, kadın STK'lar, sivil toplum kuruluşları, Yerel Gündem 21, Kent Konseyleri] birlikte hazırlamayı ve uygulanmasını takip etmeyi,
- 8- Belediye bütçesini "toplumsal cinsiyete duyarlılık" ilkesini göz önünde bulundurarak hazırlamayı,
- 9- Kadın-erkek eşitliği konusunda bilgilendirici çalışmalar yürütmeyi,
- 10- Belediye bünyesinde ve faaliyetlerinde cinsiyetçi eğilim, ayrımcılık ve baskı ile mücadele etmeyi,
- 11- Belediye bünyesinde "Kadın Danışma ve Dayanışma Merkezleri" kurmayı, ihtiyaca cevap verilecek şekilde "Sığınma Evi" açmayı,
- 12- Yatırımlar ve faaliyetlerin kadınların yerel düzeyde ihtiyaçlarını veri temelli açıklayan biçimde yapmayı,
- 13- Belediye hizmetlerini kadınların coğrafi, sosyal, ekonomik ve kültürel erişimine uygun şekilde sunmayı, görev addederek Kadın Dostu Kent olmayı taahhüt ediyorum.

## ⇒ Her Mahalleye Bir Yuva Kampanyası

Kadın Emeğini Değerlendirme Vakfı (KEDV) tarafından geliştirilen ve 33 yıldır uygulanan Mahalle Yuvaları modelini yaygınlaştırmak için başlatılan “Her Mahalleye Bir Yuva Kampanyası”, yuvaları o mahallede yaşayan kadınların kurduğu, ortak liderliğe dayalı ve mahallede yaşayan çocuklar için kaliteli okul öncesi eğitim imkânı yaratmayı amaçlayan bir programdır. Bu programda kadınlar birlikte güçlenerek ekonomik ve sosyal hayata katılırken, çocuklar kaliteli okul öncesi eğitim alabilmektedir.



*Kadın Emeğini Değerlendirme Vakfı “Her Mahalleye Bir Yuva” Kampanyası*

KEDV bu süreci baştan sona takip etmektedir. Bu takip süreci ihtiyaç tespitinden yuvanın yönetimi için gereken teknik eğitimlere kadar pek çok alanı kapsıyor. Kadın kooperatifleri aracılığıyla daha çok mahallede yuva açılması ve kadın kooperatiflerinin yuva açma ve işletmesinde sürecin kolaylaştırılması için vakfın hermahalleyebiryuva.org adresinden açmış olduğu kampanya şimdiye kadar 15.073 kişi tarafından imzalanmıştır. İmza kampanyası dışında vakıf yerel yönetimler ile görüşmelerini sürdürerek geliştirdiği modelin savunuculuğunu yapmaktadır.

KAPSAYICI KENTLER İÇİN YEREL SAVUNUCULUK SETİ

# KADIN HAKLARI ALANINDA ÇALIŞAN SİVİL TOPLUM ÖRGÜTLERİ İÇİN YEREL SAVUNUCULUK REHBERİ



[www.yereliz.org](http://www.yereliz.org)

@ [info@yereliz.org](mailto:info@yereliz.org)

f [yereliz.biz](https://www.yereliz.biz)

t [YERELİZderneji](https://www.yerelizderneji.org)